

# **PERFIL SOCIOECONÓMICO Y DE INSERCIÓN LABORAL DE LOS MIGRANTES MEXICANOS DE RETORNO. ANÁLISIS COMPARATIVO ENTRE 2005-2007 Y 2008-2012**

*Juan Luis Ordaz Díaz\**

*Juan José Li Ng\*\**

La pasada crisis económica en Estados Unidos generó falta de liquidez en los mercados financieros, cierre de muchas empresas y pérdida de empleos en ese país, donde los migrantes mexicanos fueron de los grupos más afectados (Fundación BBVA Bancomer y BBVA Research, 2012a). El sector de la construcción, en el que había una importante concentración de migrantes mexicanos fue de los que más empleos perdieron. Datos de la Current Population Survey (CPS) señalan que de un máximo de 7 200 000 empleos en total para los migrantes mexicanos en Estados Unidos en 2007, la cifra cayó a 6 700 000 en 2009 y, según el último dato disponible que corresponde a 2012, no se han podido alcanzar los niveles de empleo previos a los efectos de la crisis.

Por un lado, esto generó que a través de las redes sociales se mandara el mensaje de que no había empleo en Estados Unidos, por lo que se redujo el flujo de nuevos migrantes mexicanos hacia ese país. Por el otro, la pérdida de empleos y la dificultad para integrarse a otros trabajos, sumados a otros factores coyunturales derivados de las leyes antiinmigrantes en Estados Unidos, llevaron a que una parte de los migrantes mexicanos en la Unión Americana tomaran la decisión de concluir su ciclo migratorio y retornar a México de forma anticipada, en espera de encontrar condiciones laborales más favorables. Sin embargo, los efectos de esta crisis no se limitaron a las fronteras de aquel país; fueron de tipo global, pues afectaron a casi todo el mundo. México no fue la excepción: de acuerdo con el Instituto Nacional de Estadística y Geografía (INEGI), en el tercer trimestre de 2009 su tasa de desocupación llegó a niveles cercanos al 6 por ciento, cifras no vistas en los años previos inmediatos (véase la gráfica 1), y en 2010, en términos reales la economía mexicana se contrajo un 6 por ciento. De esta forma, los migrantes mexicanos documentados y no documentados que enfrentaban condiciones difíciles en Estados Unidos a consecuencia de la crisis económica, y que tomaron la decisión o fueron retornados forzosamente a México enfrentaron, a su regreso, condiciones también difíciles.

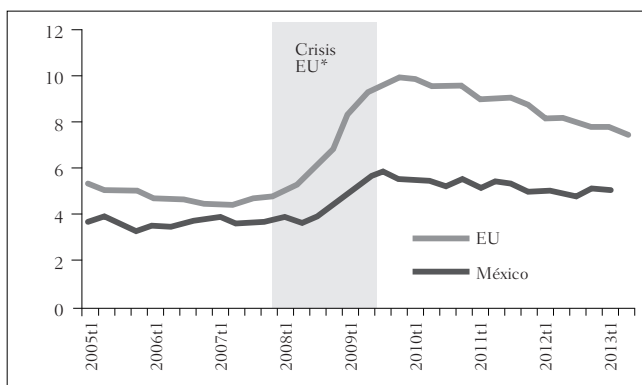
En este estudio se analizan las principales características sociodemográficas de los migrantes mexicanos de retorno, antes y después de la pasada crisis económica

\* Economista senior, BBVA Research, Estudios Económicos México BBVA Bancomer <juan.ordaz@bbva.com>.

\*\* BBVA Bancomer <juan.li@bbva.com>.

en Estados Unidos. Los datos se agrupan en cinco periodos: dos previos a la crisis (2005 y 2006-2007) y tres durante y después, esto es sus efectos (2008-2009, 2010-2011 y 2012). Posteriormente, se presenta un análisis sobre el tiempo en que tardan en insertarse en su primer empleo una vez retornados a México, así como las principales características de su nueva ocupación o actividad.

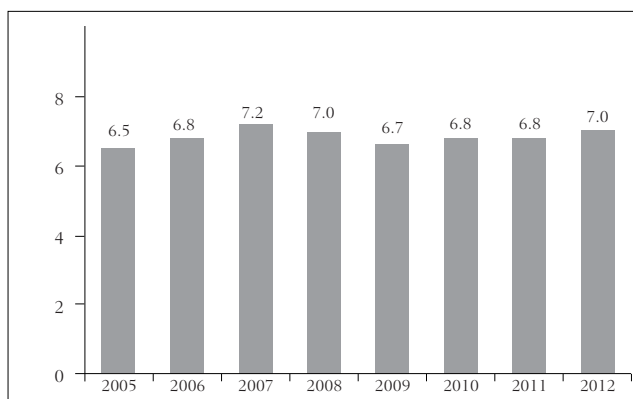
GRÁFICA 1  
TASA DE DESEMPLEO NACIONAL TRIMESTRAL EN MÉXICO Y ESTADOS UNIDOS



FUENTE: Elaboración propia a partir de datos de la Encuesta Nacional de Ocupación y Empleo (ENOE, INEGI) y de la U.S. Bureau of Labor Statistics (BLS). T1: primer trimestre.

\* Según la National Bureau of Economic Research (NBER), la crisis económica más reciente en Estados Unidos comprendió de diciembre de 2007 a junio de 2009. Los datos están desestacionalizados.

GRÁFICA 2  
EMPLEO DE LOS MIGRANTES MEXICANOS EN ESTADOS UNIDOS (MILLONES)



FUENTE: Elaboración propia a partir del suplemento ampliado de la Current Population Survey (CPS).

## Metodología

Los datos analizados provienen de la construcción de los paneles de seguimiento de la Encuesta Nacional de Ocupación y Empleo (ENOE) que elabora trimestralmente el INEGI, el cual trabaja con un hogar, por ejemplo, hasta por cinco trimestres. La ENOE comprende hogares tanto urbanos como rurales, y levanta encuestas en cada periodo en poco más de ciento veinte mil hogares distribuidos a lo largo de la república mexicana. En México, es el insumo principal para el cálculo de la población ocupada, la tasa de desempleo, la proporción de empleos del sector informal y otras características socioeconómicas y de carácter laboral. Para este estudio se tomaron datos de la ENOE desde el primer trimestre de 2005 al primer trimestre de 2013, y con estas treinta y tres bases de datos se obtuvieron treinta y dos paneles traslapados.

En la ENOE, en el cuadro correspondiente al apartado sociodemográfico de cada trimestre, se pregunta por los miembros del hogar en el momento de la entrevista, por lo que a partir de esta información se puede identificar a los nuevos integrantes. A cada uno de los nuevos miembros se le pregunta si proviene de otro estado o país, con lo que se obtiene la información acerca de los inmigrantes internacionales. La variable referente a la entidad federativa de nacimiento permite que el análisis se realice únicamente entre aquellos que nacieron en México, y de esta forma se caracteriza a los migrantes internacionales mexicanos de retorno.

En cada trimestre, se renueva aproximadamente el 20 por ciento de la muestra, por lo que las estimaciones sobre las estadísticas de las poblaciones a lo largo de los trimestres implican ajustar los factores de expansión para obtener resultados consistentes. Para aumentar la precisión de las estimaciones, los datos se presentan de forma anual o bianual.

En vista de que la inferencia de cambios en los integrantes del hogar se hace a partir de comparar la información de un trimestre respecto a su inmediato anterior cuando se encuentra disponible, los datos que se obtienen corresponden a estimaciones intertrimestrales, por lo que, de manera más precisa, el dato de cada año corresponde al periodo comprendido del 15 de febrero de ese año al 14 de febrero del periodo siguiente; así, por ejemplo, el dato de 2012 corresponde a la estimación del flujo de migrantes entre el 15 de febrero de 2012 al 14 de febrero de 2013.

Así, a partir de la ENOE, se pueden conocer las principales características socio-demográficas de los migrantes mexicanos retornados a sus hogares entre 2005 y 2012. Adicionalmente, ya que esta encuesta tiene por objeto captar información de empleo y ocupación en México, a partir de ella podemos inferir las principales características laborales del primer empleo que obtengan los migrantes mexicanos a su retorno.

## Limitaciones

La ENOE capta información sociodemográfica y de carácter laboral de los hogares entrevistados. Al igual que otras encuestas, no cuenta con información que sería de gran utilidad para el análisis del fenómeno migratorio, como entidad(es) o ciudad(es) de residencia en el extranjero, tiempo de permanencia fuera del hogar, trabajo que desempeñaba, si contaba o no con documentos para residir y/o laborar en otro país, y otras variables respecto a la experiencia migratoria.

La ENOE se aplica en hogares, por lo que sólo capta a los migrantes de retorno que han decidido reintegrarse a un hogar en México. De esta forma, esta encuesta no capta a quienes han retornado voluntaria o involuntariamente a territorio mexicano y que se encuentran en la frontera tratando de reingresar a Estados Unidos. Por su construcción de panel, tampoco capta a quienes han formado una nueva familia inmediatamente después de haber retornado a México ni a quienes residen solos en su vivienda. Pese a estas limitaciones, el gran tamaño muestral de la ENOE y su distribución a lo largo del país permite tener datos de gran relevancia sobre los migrantes mexicanos que han decidido retornar a un hogar en México.

## Resultados sobre las características sociodemográficas de los migrantes mexicanos de retorno, antes y después de la crisis

Entre 2000 y 2007, el número de migrantes mexicanos en Estados Unidos creció de 8 100 000 a 11 800 000 personas, lo que equivale a un incremento promedio anual de más de medio millón de migrantes al año. Tras la crisis económica, el total de migrantes mexicanos en Estados Unidos se estancó, lo que llevó a creer que las condiciones económicas en ese país, sumadas al endurecimiento de la política migratoria y al aumento de deportaciones, llevarían a un regreso masivo de migrantes a México (Alarcón *et al.*, 2008). Datos a partir de la ENOE sugieren que sí se ha presentado un decremento importante de emigración de mexicanos, pero de igual forma también ha habido una disminución de los migrantes mexicanos de retorno. Es decir, no se presentó un regreso masivo de migrantes mexicanos como algunos esperaban.

En México, comprende a un grupo que va en aumento, pues cada vez son más los mexicanos que han vivido la experiencia migratoria en el vecino país del norte y han retornado al país. Datos de la ENOE indican que a partir de 2008-2009 se observa un aumento de los migrantes de retorno hacia el ámbito urbano, el cual en 2012 concentra más de la mitad de los retornados, por primera vez al menos desde 2005.

GRÁFICA 3

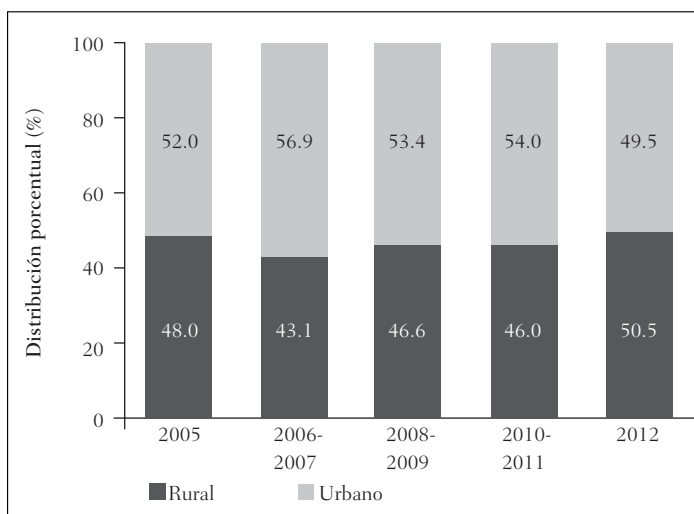
FLUJO ESTIMADO DE EMIGRANTES E INMIGRANTES MEXICANOS A PARTIR DE LA ENOE



FUENTE: Elaboración propia a partir de la construcción de paneles de la ENOE 2005-2012, con la metodología sobre migrantes internacionales del INEGI.

GRÁFICA 4

MIGRANTES MEXICANOS DE RETORNO POR ÁMBITO RURAL Y URBANO

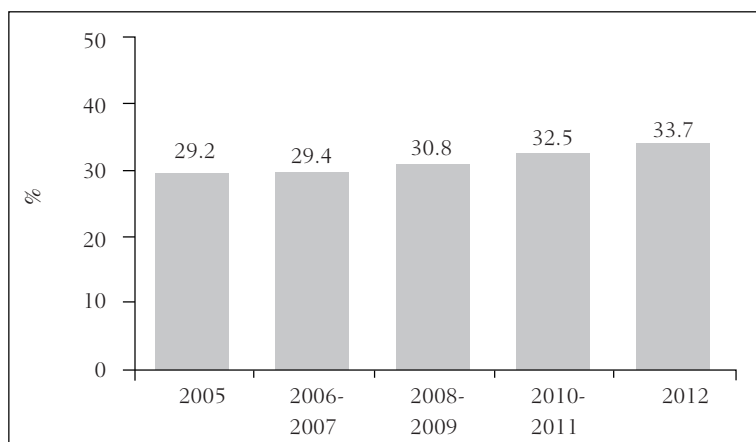


FUENTE: Elaboración propia a partir de la construcción de paneles de la ENOE 2005-2012, con la metodología sobre migrantes internacionales del INEGI.

Antes de la pasada crisis económica, menos del 20 por ciento de los migrantes mexicanos de retorno eran mujeres, y el dato que corresponde a 2012 indica que esta proporción ascendió al 26.7 por ciento. Así, al menos de 2005 a 2012 se observa una clara tendencia en el incremento de la proporción de migrantes de retorno que son de sexo femenino. Este aumento de las mujeres migrantes que retornan se relaciona con la composición por sexo en el mercado laboral de los migrantes mexicanos en Estados Unidos, donde las mujeres también están incrementando su participación. Según datos de la CPS, del total de los migrantes mexicanos empleados en Estados Unidos, se calcula que entre 2005 y 2012, la participación de las mujeres pasó de un 29.2 por ciento al 33.7 por ciento.

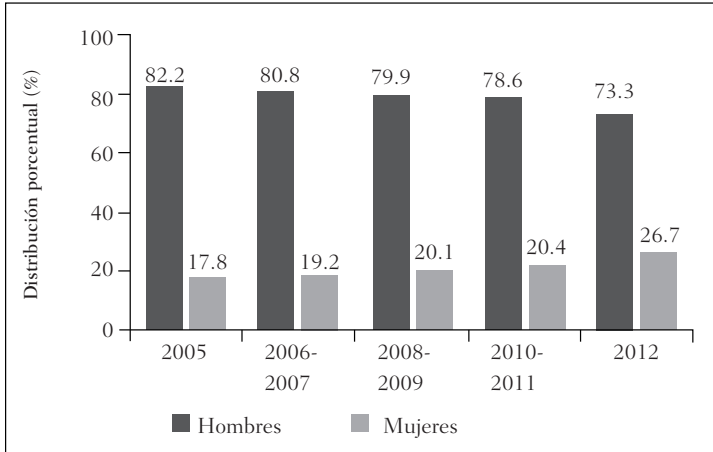
Sin embargo, un factor inherente que ha impulsado la demanda de trabajo de las mujeres en el mercado laboral de ese país es, en general, su relativo menor salario en comparación con el de los hombres de características similares (Levine, 2010; Fundación BBVA Bancomer y BBVA Research, 2012b). Así, la pasada crisis económica hizo más evidente esta reconfiguración de la estructura sociodemográfica hacia una mayor cantidad de mujeres entre los migrantes mexicanos de retorno. Ofelia Woo (2013) hace un análisis de género más detallado en relación con los motivos de la migración de retorno; destaca que no siempre es una decisión voluntaria y que algunas veces depende del marido.

GRÁFICA 5  
PARTICIPACIÓN PORCENTUAL DE LAS MUJERES  
EN EL TOTAL DE LOS MIGRANTES MEXICANOS EMPLEADOS EN ESTADOS UNIDOS



FUENTE: Elaboración propia a partir del suplemento ampliado de la CPS.

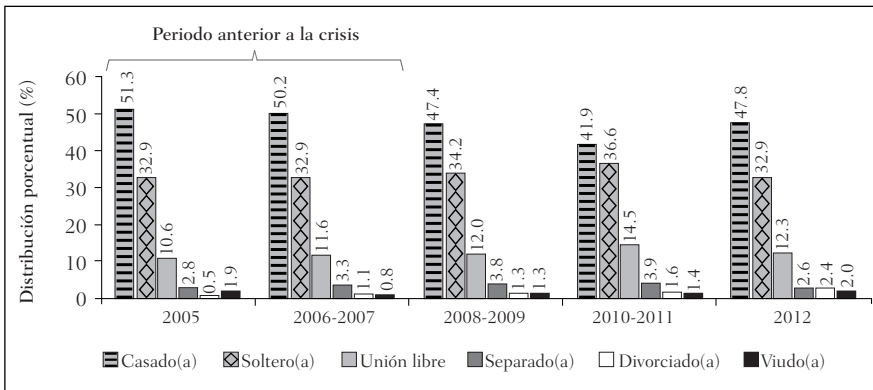
GRÁFICA 6  
MIGRANTES MEXICANOS DE RETORNO, POR SEXO



FUENTE: Elaboración propia a partir de la construcción de paneles de la ENOE 2005-2012, con la metodología sobre migrantes internacionales del INEGI.

Según su estado conyugal, la mayoría (aproximadamente el 60 por ciento) de los migrantes de retorno son casados o viven en unión libre. Entre 2010 y 2011, se observó un incremento importante en la proporción de retornados solteros(as), lo que hubiera llevado a pensar que se podría haber presentado un cambio en este patrón; sin embargo, el dato de 2012 muestra que esta situación fue sólo temporal.

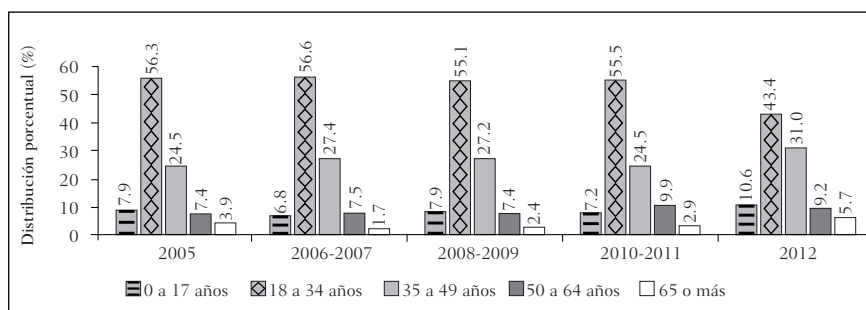
GRÁFICA 7  
MIGRANTES MEXICANOS DE RETORNO, POR ESTADO CONYUGAL



FUENTE: Elaboración propia a partir de la construcción de paneles de la ENOE 2005-2012, con la metodología sobre migrantes internacionales del INEGI.

De igual forma, no parece que la pasada crisis económica haya incidido en el patrón de los migrantes de retorno por grupos de edad. Tanto en el periodo de 2005 a 2007 como entre 2008 y 2011, se observa que la gran mayoría de los migrantes de retorno se encuentra en las edades productivas, de dieciocho a cuarenta y nueve años. En 2012, esta proporción disminuyó al 74.4 por ciento, como consecuencia principalmente de un aumento en el flujo migratorio de retorno de mexicanos en los dos grupos etarios extremos: en el de cero a diecisiete años y el de sesenta y cinco años o más.

GRÁFICA 8  
MIGRANTES MEXICANOS DE RETORNO, POR GRUPOS DE EDAD



FUENTE: Elaboración propia a partir de la construcción de paneles de la ENOE 2005-2012, con la metodología sobre migrantes internacionales del INEGI.

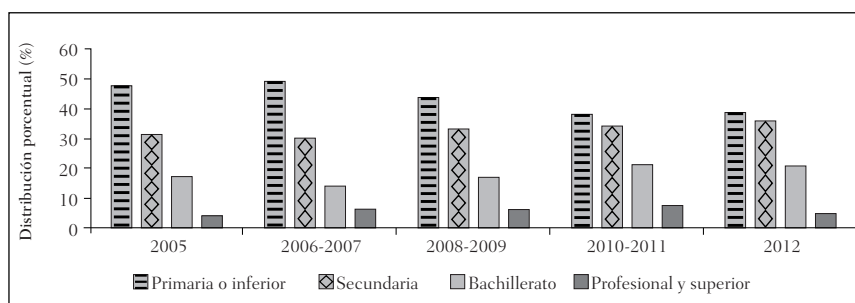
En cuanto al nivel de instrucción de los retornados, se observa que antes de la crisis, entre el 47.4 por ciento y el 49.1 por ciento de los retornados tenía como máximo nivel de instrucción primaria o inferior; si a éstos les sumamos los que tienen nivel de estudios hasta secundaria, representan de un 78.5 por ciento al 79.3 por ciento del total de los mexicanos retornados. La crisis económica de Estados Unidos parece haber afectado la distribución por nivel educativo de los retornados mexicanos, pues tras la pasada recesión, se observa una caída importante de la proporción de retornados que tienen hasta nivel primaria, pues llegaron a ser el 37.8 por ciento en 2011, o el 71.6 por ciento si se considera hasta nivel secundaria. Es decir, ha habido un incremento de migrantes mexicanos retornados con mayores niveles de escolaridad.

Una parte de este cambio se puede explicar por el incremento lento pero gradual de los años de escolaridad promedio de la población mexicana. Sin embargo, es probable que la razón más importante sea el incremento asociado a los costos del retorno y posterior reingreso a Estados Unidos, ya que cada vez es más difícil que personas con bajos niveles de escolaridad y, en promedio, menores niveles de ingreso puedan afrontar esos gastos, en comparación con quienes tienen mayores niveles de escolaridad. Esto se vuelve más evidente para quienes son no documentados,



pues el reforzamiento de la frontera y las leyes antiinmigrantes hacen que sea económicamente más oneroso y más peligroso reingresar a aquel país, por lo que los ciclos migratorios se han vuelto cada vez más prolongados en tiempo y, en casos extremos, de un solo evento.

GRÁFICA 9  
MIGRANTES MEXICANOS DE RETORNO, POR NIVEL MÁXIMO DE INSTRUCCIÓN



FUENTE: Elaboración propia a partir de la construcción de paneles de la ENOE 2005-2012, con la metodología sobre migrantes internacionales del INEGI.

### Resultados sobre las características laborales de los migrantes mexicanos en su primer empleo u ocupación tras su retorno, antes y después de la crisis

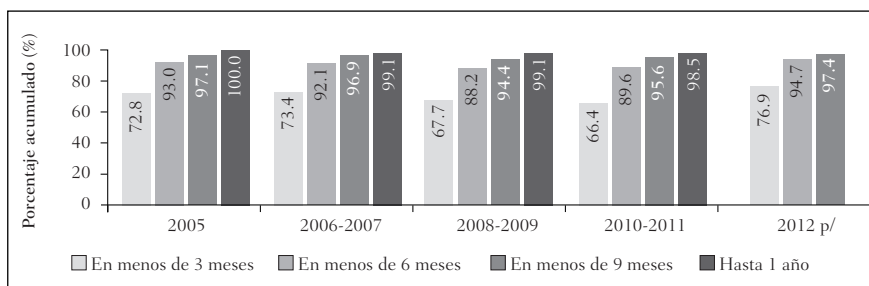
La ENOE, además de contar con información sociodemográfica para caracterizar a los migrantes internacionales de retorno, contiene una amplia cantidad de datos laborales. Como esta encuesta da seguimiento a un hogar hasta por cinco trimestres, se puede obtener información de los cambios en la situación del empleo u ocupación de una persona y de sus condiciones laborales hasta por cuatro trimestres. Así, a partir de la información captada por medio de la ENOE, se analizan las principales características laborales de los migrantes mexicanos de retorno respecto a su primera ocupación o empleo a su regreso a México. Se busca contrastar estadísticas de su situación laboral antes de la crisis y después de sus efectos.

Una primera interrogante que resulta de relevancia es saber qué tan rápido logra un migrante retornado a su hogar insertarse al mercado laboral en México. Se podría suponer que las barreras culturales, de hábitos laborales, y la falta de empleos adecuadamente remunerados en el país podrían hacer que esta integración a los mercados laborales sea muy difícil. Contrariamente a esta posible creencia, datos a partir de la construcción de los paneles de seguimiento de la ENOE indican que la inserción laboral de los migrantes de retorno es relativamente rápida. Tanto en los

años anteriores como posteriores a la crisis, en menos de nueve meses más del 94 por ciento lograba conseguir su primera ocupación tras su retorno, y casi el cien por ciento en un periodo de hasta un año.

La crisis económica iniciada en Estados Unidos, y que también afectó a México, retrasó la inserción laboral de los mexicanos retornados. Entre 2005-2007, cerca del 73 por ciento de los migrantes de retorno encontraba su primer empleo en menos de tres meses, y alrededor del 92.5 por ciento del total en un periodo hasta de seis meses; mientras que, tras los efectos de la crisis, entre 2008 y 2011, la proporción de empleados en menos de tres meses de haber retornado fue del 66.4 al 67.7 por ciento, y de niveles de entre el 88.2 y el 89.6 por ciento a seis meses del retorno. Entre los migrantes mexicanos que retornaron en 2012, se observan mejores condiciones de inserción laboral en México; datos preliminares indican que el 76.9 por ciento cuenta con una ocupación o empleo a los tres meses del retorno y el 94.7 por ciento, a los seis meses.

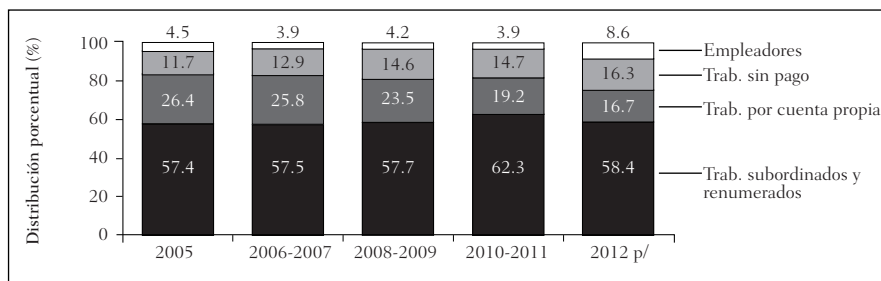
GRÁFICA 10  
VELOCIDAD DE INSERCIÓN DE LOS MIGRANTES MEXICANOS DE RETORNO  
EN SU PRIMERA OCUPACIÓN O EMPLEO AL REGRESAR A MÉXICO  
(PORCENTAJE DE EMPLEADOS POR TRIMESTRE TRAS EL RETORNO)



p/ preliminar. A parte de los retornados en 2012 se les hará un seguimiento de 4 trimestres hasta 2014.  
FUENTE: Elaboración propia a partir de la construcción de paneles de la ENOE 2005-2012, con la metodología sobre migrantes internacionales del INEGI.

En esta aparentemente rápida inserción de los migrantes de retorno, se deben considerar dos factores influyentes: 1) gran parte de la migración mexicana a Estados Unidos es de carácter laboral, por lo que los migrantes de retorno, en general, son personas económicamente activas. Además, una parte importante de ellos mandaba remesas, puesto que eran el sustento de sus hogares en México, obligación que probablemente continúan teniendo a su regreso, por lo que el hogar depende de sus ingresos; 2) el primer trabajo que tienen los migrantes mexicanos a su retorno no necesariamente es el mejor que esperarían, pues muchas veces se ven obligados a aceptar trabajos “de baja calidad”.

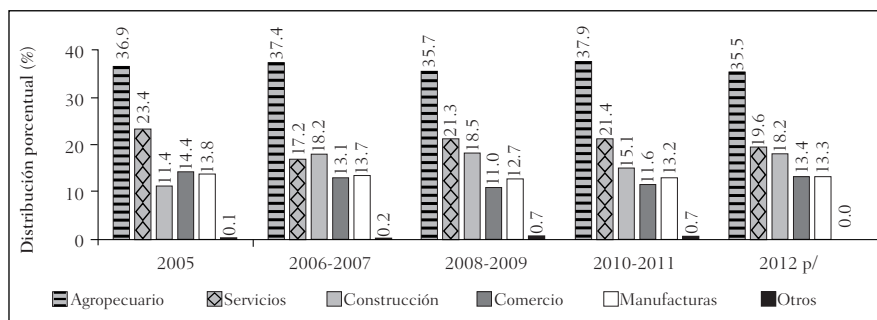
GRÁFICA 11  
MIGRANTES MEXICANOS DE RETORNO EMPLEADOS,  
SEGÚN POSICIÓN EN SU PRIMER TRABAJO, AL REGRESAR A MÉXICO



p/ preliminar.

FUENTE: Elaboración propia a partir de la construcción de paneles de la ENOE 2005-2012, con la metodología sobre migrantes internacionales del INEGI.

GRÁFICA 12  
MIGRANTES MEXICANOS EMPLEADOS, SEGÚN SECTOR DE ACTIVIDAD,  
EN SU PRIMER TRABAJO AL REGRESAR A MÉXICO



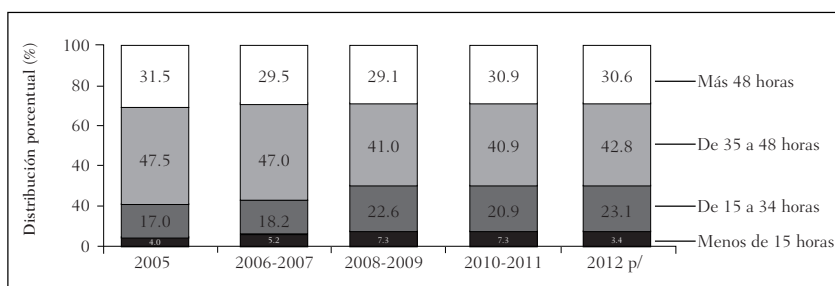
p/ preliminar.

FUENTE: Elaboración propia a partir de la construcción de paneles de la ENOE 2005-2012, con la metodología sobre migrantes internacionales del INEGI.

Anteriormente, se esperaba que un migrante de retorno regresara con recursos suficientes para poder poner un negocio o emprender una actividad productiva y ser un empleador; sin embargo, los datos muestran que, en general, esta percepción no es realista. Entre 2005 y 2011, la proporción de migrantes de retorno que regresan a ser empleadores es de apenas entre un 3.9 y un 4.5 por ciento. En 2012 se observa un repunte de esta proporción, aunque el dato es preliminar. En general, los migrantes mexicanos de retorno regresan a laborar como trabajadores subordinados y remunerados (más del 50 por ciento). Se observa que la pasada crisis eco-

nómica tuvo efectos en el empleo de los retornados. Mientras que en 2005 el 11.7 por ciento de los migrantes de retorno tenía un trabajo sin pago, hacia 2008-2009 esta cifra creció al 14.6 por ciento, y en el año 2012, a niveles del 16.3 por ciento. En contraste, la proporción de trabajadores por cuenta propia ha mostrado una tendencia decreciente desde niveles del 26.4 por ciento en 2005 al 23.5 por ciento en 2008-2009 y el 16.7 por ciento en 2012.

GRÁFICA 13  
MIGRANTES MEXICANOS EMPLEADOS, SEGÚN DURACIÓN  
DE LA JORNADA LABORAL SEMANAL, EN SU PRIMER TRABAJO AL REGRESAR A MÉXICO

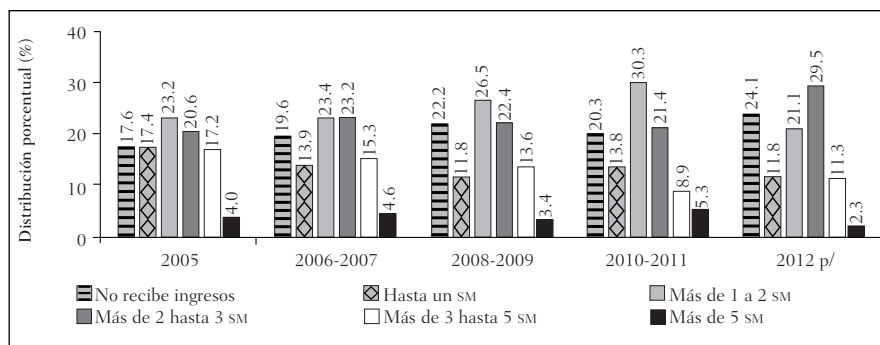


p/ preliminar.

Nota: Se excluyen los casos no especificados y ausencias temporales en la semana de referencia.

FUENTE: Elaboración propia a partir de la construcción de paneles de la ENOE 2005-2012, con la metodología sobre migrantes internacionales del INEGI.

GRÁFICA 14  
MIGRANTES MEXICANOS EMPLEADOS, SEGÚN NIVEL DE INGRESO,  
EN SU PRIMER TRABAJO AL REGRESAR A MÉXICO

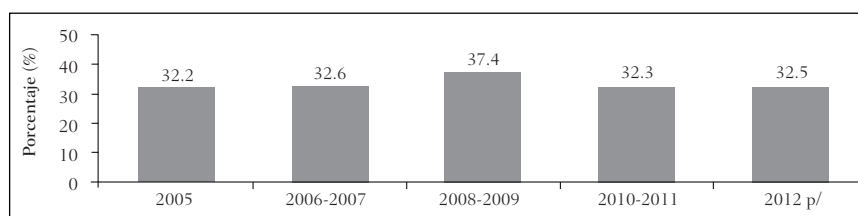


p/ preliminar.

FUENTE: Elaboración propia a partir de la construcción de paneles de la ENOE 2005-2012, con la metodología sobre migrantes internacionales del INEGI.

En cuanto a la distribución de los migrantes entre 2005-2012 por sector económico en el que se insertan en su primer empleo al retornar a México, se observa que una proporción importante se emplea en el sector agrícola (del 35 al 38 por ciento, seguido de los sectores de servicios y de la construcción, con porcentajes de participación en el mismo periodo del 20.4 y el 16.7 por ciento, respectivamente. La pasada crisis tuvo efectos en esta composición, aunque de carácter transitorio, según se observa a partir de los datos disponibles en 2012. Entre 2008 y 2011, se presentó una caída en la inserción laboral de los migrantes de retorno en el sector comercio, de alrededor de 2 puntos porcentuales, respecto a periodos previos; y un crecimiento en la participación en el sector servicios, de casi 4 puntos porcentuales respecto a 2006-2007.

GRÁFICA 15  
MIGRANTES MEXICANOS EMPLEADOS EN EL SECTOR INFORMAL  
EN SU PRIMER TRABAJO AL REGRESAR A MÉXICO



p/ preliminar.

FUENTE: Elaboración propia a partir de la construcción de paneles de la ENOE 2005-2012, con la metodología sobre migrantes internacionales del INEGI.

En el periodo durante y posterior a la crisis en Estados Unidos, el cual tuvo efectos importantes en el empleo en México (como se señaló anteriormente), se presentó una disminución en la duración de la jornada laboral de los migrantes mexicanos retornados. Entre 2006 y 2007, el 5.2 por ciento de los migrantes de retorno laboraba menos de quince horas, mientras que entre 2008 y 2011, la proporción subió al 7.3 por ciento. Si a esta cifra sumamos a quienes laboraban entre quince y treinta y cuatro horas, se tiene que entre un 28.1 y un 29.9 por ciento de los retornados en ese periodo se encontraban subempleados, es decir, laboraban menos de treinta y cinco horas a la semana, cuando este mismo dato entre 2006 y 2007 era del 23.4 por ciento. En 2012, los datos a partir de la ENOE muestran que el subempleo entre los retornados había disminuido a un 26.5 por ciento, aunque no ha llegado a los niveles que se tenían previos a la crisis.

Este crecimiento en el subempleo puede explicar, en parte, la disminución que se observa en los ingresos laborales de los migrantes de retorno. Desde 2005 a 2012 se observa una tendencia decreciente en los retornados empleados con nive-

les de ingreso de tres a cinco salarios mínimos y de más de cinco salarios mínimos. En 2005, el 21.2 por ciento de los migrantes tenían un ingreso en su primer empleo al retornar a México de tres o más salarios mínimos, y en 2012 esta proporción decreció al 13.6 por ciento. Esta contracción en los grupos con salarios más elevados va acompañada de un crecimiento notorio en la proporción de migrantes de retorno que tienen que laborar sin recibir ingreso; en 2005, representaban el 17.6 por ciento, y en 2012 alcanzó el 24.1 por ciento.

Otra variable que impactó en el ingreso de los migrantes de retorno fue el crecimiento de su participación laboral en el sector informal durante el periodo más agudo de la crisis económica. Entre 2008 y 2009 se presentó un fuerte crecimiento de la participación de los retornados en el sector informal, pues llegó al 37.4 por ciento, cuando en el resto de los años analizados entre 2005 y 2012 esta cifra oscilaba entre un 32.2 y un 32.6 por ciento.

## **Conclusiones y consideraciones finales**

Los mexicanos con alguna experiencia migratoria en Estados Unidos y que deciden regresar a México son un grupo en crecimiento. Tras la pasada crisis económica se esperaba un retorno masivo de migrantes mexicanos, lo cual no ocurrió, pero sí tuvo efectos en la composición del grupo de migrantes mexicanos que decidieron regresar a territorio mexicano. Las estimaciones a partir de la ENOE reportan un marcado crecimiento en la proporción de mujeres en el total de los migrantes retornados; entre 2005 y 2012 pasó de un 17.8 a un 26.7 por ciento. Se observa que este crecimiento es tendencial; si bien no se origina por la pasada crisis, sí contribuye a hacerlo más evidente. No se observan cambios significativos atribuibles a la crisis en las características de los migrantes de retorno por grupos de edad ni por estado civil.

En cuanto al nivel educativo de los retornados, los datos sugieren que la crisis tuvo efectos en todos los grupos educativos, particularmente, incrementando la proporción de migrantes mexicanos que cuentan con mayor nivel de educación; aunque una parte de este fenómeno se puede deber al incremento de los años de escolaridad de los mexicanos. Sin embargo, es probable que la razón principal esté asociada al mayor costo relativo de reingreso a Estados Unidos que tendrían que afrontar los de bajo nivel educativo debido a las condiciones actuales, por lo que optan por retornar en menor medida en comparación con los de alto nivel educativo.

Los migrantes que tomaron la decisión de retornar a México por las condiciones económicas en Estados Unidos a consecuencia de la crisis económica encontraron, a su regreso, condiciones también desfavorables en el mercado laboral mexicano. A partir del seguimiento de paneles de la ENOE de los migrantes de retor-

no, se encuentra que, pese a lo anterior, los retornados encuentran empleo relativamente rápido; aunque sí se observa una mayor tardanza en su inserción laboral entre 2008 y 2011, pero en 2012, al parecer, ya se habían recuperado los niveles previos a la crisis.

En el periodo durante y posterior a la crisis, alrededor del 67.7 por ciento de los retornados encontraban empleo en menos de tres meses, en un periodo de seis meses cerca del 88.2 por ciento, y en doce meses prácticamente todos los retornados ya se habían insertado en el mercado de trabajo. Sin embargo, las condiciones laborales en las que se emplearon no fueron las más adecuadas, lo cual los orilló muchas veces, a aceptar trabajos de baja calidad.

De las estimaciones se infiere que la pasada crisis impactó al incrementar la proporción migrantes retornados empleados en trabajos sin paga, de un 11.7 por ciento del total en 2005 al 14.6 por ciento en 2008-2009, y al disminuir la proporción de trabajadores por cuenta propia del 26.4 por ciento al 23.5 por ciento en el mismo periodo. Además, se observa una importante contracción de la cantidad de migrantes retornados con ingresos mayores a tres salarios mínimos, la cual está relacionada con dos factores: *a*) un incremento en el subempleo al 29.9 por ciento entre 2008-2009, y *b*) un crecimiento de su participación en el sector informal, la cual la se incrementó del 32.6 al 37.4 por ciento de 2006-2007 a 2008-2009. En cuanto a la distribución de los trabajos que ocupan los retornados por sector de actividad económica, no se observan cambios estructurales, sólo transicionales durante el periodo de la crisis.

La migración de retorno debe ser vista como una de las diferentes facetas de la migración internacional. Agustín Escobar y sus colaboradores (2013) señalan que los riesgos y la vulnerabilidad que padecen los migrantes para integrarse a México a su retorno pueden disminuir si las políticas públicas atacaran tres factores relevantes: falta de documentos, habilidades comunicativas y comunicación.

Como parte de una agenda migratoria integral entre México y Estados Unidos, se deben contemplar también políticas públicas que permitan facilitar el retorno de los migrantes mexicanos y su inserción al mercado laboral. Estas políticas deberían buscar los mecanismos para mantener la relación con los migrantes mexicanos en el extranjero de forma que no se rompa el nexo con sus familiares en México, y la posibilidad de que retornen al país. Además, para quienes retornen ya sea de forma voluntaria o involuntaria, debe haber políticas públicas que procuren aprovechar el conocimiento adquirido por los migrantes mexicanos en su estancia en Estados Unidos.

Las dependencias de los diferentes niveles de gobierno orientadas a otorgar empleo, a administrar programas sociales y la seguridad social podrían ofrecer orientación y asesoría que permita que la integración de los migrantes de retorno a su comunidad y al mercado laboral sea menos complicada.

Es deseable que en la agenda migratoria México-Estados Unidos se ponga de manifiesto la necesidad de la mano de obra de los migrantes mexicanos para la economía estadounidense, con lo cual se podría empezar a trabajar un esquema bilateral de portabilidad de la seguridad social, en donde se reconocieran los derechos básicos de salud de los migrantes mexicanos que laboran en Estados Unidos y, cuando sea el caso, de sus familiares que residen en México. También debería incluirse el tema de portabilidad de los fondos de pensiones, del cual podrían disfrutar los migrantes que han laborado en Estados Unidos a su retorno a México, cuando decidan retirarse.

## Fuentes

ALARCÓN, RAFAEL, RODOLFO CRUZ, ALEJANDRO DÍAZ-BAUTISTA, GABRIEL GONZÁLEZ-KÖNIG, ANTONIO IZQUIERDO, GUILLERMO YRIZAR y RENÉ ZENTENO 2008 *La crisis financiera en Estados Unidos y su impacto en la migración mexicana*. México: El Colegio de la Frontera Norte (El Colef).

ALBO, ADOLFO, JUAN LUIS ORDAZ, JUAN JOSÉ LI, TELÉSFORO RAMÍREZ y HUMBERTO CEBALLOS 2012 *Anuario de migración y remesas México 2013*. México: Fundación BBVA Bancomer-BBVA Research / Consejo Nacional de Población (Conapo).

BUREAU OF LABOR STATISTICS (BLS) s. f. "Labor Force Statistics", en <<http://www.bls.gov>>, consultada en abril de 2013.

ESCOBAR, AGUSTÍN, LINDSAY LOWELL y SUSAN MARTIN 2013 *Diálogo binacional sobre migrantes mexicanos en Estados Unidos y México. Reporte final*. México: Centro de Investigaciones y Estudios Superiores en Antropología Social (CIESAS) / Georgetown University.

FUNDACIÓN BBVA BANCOMER y BBVA RESEARCH 2012a "¿Qué ocurre con el empleo de los migrantes mexicanos en EEUU y con las remesas hacia México?", *Situación Migración México*, BBVA (julio). 2012b "¿Cómo son los salarios de los migrantes mexicanos en comparación con los de otros migrantes en EEUU?", *Situación Migración México*, BBVA (noviembre).



GARCÍA ZAMORA, RODOLFO

2011 “Migración cero: declive de la migración internacional, retorno creciente y lucha presupuestal de los migrantes”, *Voces ciudadanas*, no. 23.

INSTITUTO NACIONAL DE ESTADÍSTICA Y GEOGRAFÍA (INEGI)

2005-2013 “Encuesta nacional de ocupación y empleo” (ENOE), en <<http://www.inegi.org.mx/est/contenidos/Proyectos/encuestas/hogares/regulares/enoe/Default.aspx>>, consultado el 29 de abril de 2013.

2011 “Metodología de estimación de migrantes internacionales”, documento de trabajo, versión preliminar. Acceso solicitado a INEGI.

s. f. “Ocupación y empleo”, en <<http://www.inegi.org.mx/>>, <<http://www3.inegi.org.mx/sistemas/temas/default.aspx?s=est&c=25433&t=1>>.

LEVINE, ELAINE

2010 “Inmigrantes en el mercado laboral de Estados Unidos”, en Elaine Levine y Mónica Vereá, eds., *Políticas migratorias y movilidad laboral en Estados Unidos, España y Singapur*. México: CISAN-UNAM.

MASFERRER, CLAUDIA, CARLA PEDERZINI, JEFFREY PASSEL y GRETCHEN LIVINGSTON

2013 “Selección en tiempo de crisis: explorando la selectividad de los migrantes de retorno a México (2005-2010)”, ponencia en el Seminario Internacional sobre Migración de Retorno, CISAN-UNAM (mayo).

NATIONAL BUREAU OF ECONOMIC RESEARCH (NBER)

2008 “Determination of the December 2007 Peak in Economic Activity”, en <<http://www.nber.org/cycles/dec2008.html>>, consultado en enero de 2010.

PASSEL, JEFFREY, D'VERA COHN y ANA GONZÁLEZ-BARRERA

2012 “Net Migration from Mexico Falls to Zero—and Perhaps Less”. Washington, D. C.: Pew Hispanic Center.

U.S. CENSUS BUREAU

2005-2012 “Current Population Survey (CPS)”, en <<http://www.census.gov/cps>>, consultado en abril de 2013.

WOO, OFELIA

2013 “La condición de género en la migración de retorno”, ponencia en el Seminario Internacional sobre Migración de Retorno, CISAN-UNAM (mayo).